

На правах рукописи

ДМИТРИЕВА НАДЕЖДА ГРИГОРЬЕВНА

**ЭКОНОМИКО-ГЕОГРАФИЧЕСКИЕ ПРЕДПОСЫЛКИ
ФОРМИРОВАНИЯ ГОРНОРУДНОГО КЛАСТЕРА
НА БАЗЕ ЕРАВНИНСКОГО РУДНОГО РАЙОНА**

Специальность 25.00.24 – экономическая, социальная,
политическая и рекреационная география

АВТОРЕФЕРАТ

диссертации на соискание ученой степени
кандидата географических наук

Улан-Удэ
2011

Работа выполнена в Учреждении Российской академии наук «Байкальский институт природопользования Сибирского отделения РАН»

Научный руководитель член-корреспондент РАН
Тулохонов Арнольд Кириллович

Официальные оппоненты доктор географических наук,
профессор Шагжиев Карл Шагжиевич

доктор экономических наук,
профессор Потравный Иван Михайлович

Ведущая организация Институт природных ресурсов,
экологии и криологии СО РАН

Защита состоится 02.11.2011 г. в 14.00 часов на заседании диссертационного совета ДМ 212.022.06 при ФГБОУ ВПО «Бурятский государственный университет» по адресу: 670000, г. Улан-Удэ, ул. Смолина, 24 а.
Факс: (3012) 21-05-88; e-mail: univer@bsu.ru.

С диссертацией можно ознакомиться в научной библиотеке ФГБОУ ВПО «Бурятский государственный университет».

Автореферат разослан 29.09.2011 г.

Ученый секретарь
диссертационного совета



ОБЩАЯ ХАРАКТЕРИСТИКА РАБОТЫ

Актуальность темы исследования. Для Республики Бурятия освоение месторождений дефицитных видов минерального сырья – важнейший фактор стабилизации экономической жизни, на территории которой выявлено более 600 различных по генезису месторождений минерального сырья, которые учтены государственным балансом России и территориальным балансом Республики Бурятия.

Несмотря на наличие многочисленных и детально разведанных месторождений минерального сырья, промышленное освоение идет в незначительных масштабах. Имеющиеся данные по запасам месторождений полезных ископаемых показывают, что Республика Бурятия является одним из перспективных регионов для вложения капитала, что обусловлено его благоприятным местоположением в Восточно-Сибирском экономическом районе, удобным экономико-географическим положением в центре азиатской части России, на важнейших железнодорожных путях к восточным рынкам сбыта продукции. Однако до сих пор не найден эффективный механизм привлечения государственного и частного капитала.

В условиях рыночной экономики таким механизмом может стать создание горнорудного кластера, перспективные направления и эффективность которого зависят от ресурсного потенциала и особенностей географического положения региона. Вместе с тем проблемы формирования кластерных образований в отечественной географической литературе в теоретическом плане и в практическом отношении разработаны недостаточно. Несмотря на значительное число научных публикаций, не сформирована модель его развития и управления с позиции повышения конкурентоспособности региона.

Данная диссертационная работа призвана восполнить этот пробел, что поднимает актуальность темы исследования.

Цель диссертационного исследования – экономико-географическое обоснование необходимости формирования горнорудного кластера с привлечением государственно-частного партнерства и разработка практических рекомендаций по его развитию.

В соответствии с целью исследования поставлены следующие задачи:

1. Изучить сущность и выявить закономерности становления современных кластеров горнорудной специализации на региональном уровне.

2. Обосновать возможность и необходимость применения государственно-частного партнерства как одного из важнейших условий вовлечения минерально-сырьевых ресурсов региона в промышленный оборот.

3. Провести анализ и оценку современного состояния социально-экономического развития территории Еравнинского района.

4. Обобщить существующий материал по месторождениям Еравнинского рудного района и дать общую характеристику состояния запасов и перспектив их использования.

5. Обосновать механизм функционирования Еравнинского горнорудного кластера, базирующегося на освоении территориального сочетания месторождений полезных ископаемых.

Объект исследования – группа месторождений полезных ископаемых Еравнинского рудного района.

Предмет исследования – предпосылки и факторы формирования горнорудного кластера с привлечением государственно-частного партнерства на территории Республики Бурятия.

Теоретической и методической основой исследования являются труды отечественных и зарубежных ученых в исследовании кластерных механизмов для развития региональной экономики: А. П. Горкина, Л. В. Смирнягина, В. Ю. Малова, И. В. Пилипенко, М. Портера, М. Энрайта и др., а также публикации в сфере исследования проблем развития государственно-частного партнерства, изложенные в работах В. Г. Варнавского, М. В. Вилисова, В. А. Масленникова и др.

Методы исследования. При решении поставленных задач использовались методы: экономико-математический, сравнительно-географический, картографический, статистический, а также сравнительный анализ и полевые натурные наблюдения.

Информационной базой исследования послужили собственные исследования автора и фондовые материалы ФГУП «БурТФИ», ОАО «ОзГОК», территориального органа Федеральной службы Государственной статистики по Республике Бурятия, литературные и электронные источники, официальные Интернет-сайты.

Научная новизна исследования заключается в обосновании теоретических основ формирования горнорудного кластера, дающего возмож-

ность применения государственно-частного партнерства для повышения конкурентоспособности и инвестиционной привлекательности региона в хозяйственной системе Сибири.

К числу основных результатов, определяющих научную новизну исследования, относятся следующие:

- впервые на региональном уровне проведено сравнение содержания терминов «территориально-производственный комплекс» и «кластер горнорудной специализации»;

- обоснована возможность и необходимость применения кластерного подхода в освоении месторождений минерального сырья, находящихся в пределах Еравнинского рудного района;

- определены механизмы государственно-частного партнерства при освоении месторождений рудного узла;

- предложена принципиальная схема функционирования Еравнинского горнорудного кластера.

Научно-практическая значимость работы состоит в том, что выполненные автором теоретические обобщения ориентированы на повышение управляемости, устойчивости, результативности функционирования горнорудного кластера с возможным привлечением государственно-частного партнерства как ключевого фактора обеспечения конкурентных преимуществ Республики Бурятия.

Результатом работы является экономико-географическое обоснование необходимости разработки горнорудного кластера для комплексного освоения минеральных ресурсов Еравнинского рудного района, создание промышленно-производственной и социальной инфраструктуры на территории Республики Бурятия.

Результаты исследований могут быть использованы при разработке федеральных целевых программ развития Забайкалья, территориальных комплексных схем социально-экономического развития Республики Бурятия.

Апробация работы. Результаты и основные положения диссертационного исследования представлялись в докладах на III, IV международных научно-практических конференциях: «Приоритеты и особенности развития Байкальского региона» (Улан-Удэ, 2008, 2010); V, VI школах-семинарах молодых ученых России (Улан-Удэ, 2009, 2011); республиканских научно-практических конференциях студентов, аспирантов и молодых ученых «Экологические проблемы региона» (Улан-Удэ, 2010, 2011); на II международной научно-практической конференции «Актуальные проблемы современной науки-2011» (Белгород, 2011).

Основные положения диссертационного исследования изложены в материалах конференций, научных статьях, в том числе в журналах, рекомендованных ВАК.

Структура и объем диссертации. Диссертация состоит из Введения, трех глав, Заключения, списка использованной литературы. Основное содержание работы изложено на 154 страницах машинописного текста, в том числе 19 рисунков, 9 таблиц. Библиографический список содержит 130 наименований.

ОСНОВНЫЕ ПОЛОЖЕНИЯ, ВЫДВИНУТЫЕ НА ЗАЩИТУ

1. В условиях рыночной экономики одним из действенных и эффективных способов решения задач регионального развития, повышения конкурентоспособности и инвестиционной привлекательности может служить формирование горнорудного кластера.

Понятие «кластер» стремительно входит в современную отечественную экономическую и экономико-географическую литературу, хотя и не получило общепринятого определения. Оно пришло на смену теории территориально-производственных комплексов (ТПК), существовавшей в советский период централизованного планирования экономики.

Классическое определение кластера дано американским экономистом М. Портером: «Кластер – это группа географически соседствующих, взаимосвязанных компаний и связанных с ними организаций определенной сферы, характеризующихся общностью деятельности и взаимодополняющих друг друга» (1993, с. 896). Именно через кластеры М. Портер связывает территориальное развитие, рациональное территориальное размещение организаций, конкурентоспособность и специализацию производств. Теория кластеров получила свое продолжение в работах другого американского ученого М. Энрайта, который создал теорию «регионального кластера», дав ему следующее определение: «Региональный кластер – это промышленный кластер, в котором фирмы – члены кластера находятся в географической близости друг другу». В то же время он представляет кластер как «экономическую агломерацию фирм, работающих в одной или нескольких родственных отраслях хозяйства» (Enright, 1996, р. 193). Надо отметить, что в указанных определениях кластера доминируют географическая близость размещения и родственные отрасли хозяйства, т. е. территориальная общность и отраслевое (производственное) родство.

В научной отечественной и зарубежной литературе существует целый ряд других, близких по содержанию, определений понятия «кластер». За основу нами принято определение, данное в «Методических рекомендациях по реализации кластерной политики в субъектах Российской Федерации» (письмо Минэкономразвития России от 26.12.2008 г., № 20615-АК/Д19): «Кластер – сконцентрированная на определенной территории группа взаимосвязанных и взаимодополняющих друг друга хозяйствующих субъектов (предприятий, поставщиков оборудования, комплектующих, специализированных производственных и сервисных услуг), научно-исследовательских и образовательных организаций, которые находятся в отношениях функциональной зависимости в процессе производства и реализации товаров и услуг в определенной сфере». Это же было свойственно в определенной степени и для ТПК.

В диссертации дается подробное сравнение сходств и различий кластера и ТПК по 10 параметрам (табл. 1).

Таблица 1

Сравнение региональных кластеров и (ТПК)

Параметры сравнения	Кластер	ТПК
	Сходства	
	В характере размещения: – концентрация предприятий и производств в пределах географически ограниченной территории В целях: – комплексное использование ресурсов	
	Различия	
1	2	3
Типы общественно-экономических систем	Рыночная экономика (капиталистическая система)	Плановое хозяйство (социалистическая система)
Определение	Множественность толкований термина «кластер»	Четкая технико-экономическая модель
Генезис	Пространственное проявление рыночных сил	Реализация на практике теоретических разработок ученых
Местоположение	Староосвоенные районы, в пределах агломераций мо-	Районы нового освоения с низкой плотностью населе-

	гут образоваться несколько кластеров	ния
--	--------------------------------------	-----

Окончание табл. 1

1	2	3
Структура и отрасли специализации	Скопление контактирующих друг с другом независимых фирм, работающих в одной или нескольких смежных подотраслях. Малые и средние предприятия, а также государственные, образовательные НИИ и контролирующий орган развития кластера	Межотраслевой комплекс – отрасли базисной группы и развитие комплексующих отраслей
	Высокотехнологичные отрасли промышленности и сфера услуг; традиционные отрасли промышленности, ориентированные на потребителя	Тяжелое машиностроение, отрасли горнодобывающей, металлургической, химической промышленности, ориентированные на производителя
Роль информации	Ключевая роль в формировании кластера, информационный обмен между фирмами и их сотрудниками: обмен идеями, знаниями и ноу-хау	Отсутствие информационных потоков между сотрудниками предприятий, необходимых для усовершенствования производственных процессов
Роль человеческого фактора	Ключевая роль – носитель знаний и навыков, создание для человека оптимальных условий работы, повышенная заработная плата	Второстепенная роль – один из факторов развития производительных сил

Из табл. 1 видно, что между ними имеется сходство только по двум параметрам: в характере размещения – концентрация предприятий и производств в пределах географически ограниченного пространства; в целях – комплексное использование ресурсов. По остальным 8 параметрам имеются существенные расхождения.

В диссертации дано подробное описание сущности существующих между кластером и ТПК различий.

Таким образом, концепция кластеров не копирует концепцию ТПК, они также и не противоречат друг другу и могут существовать параллельно. Понятие «кластер» – это новый термин, который отвечает современным условиям рыночной экономики как форма рациональной территориальной организации производительных сил региона. Кластерная политика рассматривается как одна из ключевых инвестиционных инициатив, которые являются инструментами диверсификации российской экономики (Греф, 2006). По мнению И. В. Пилипенко (2007), кластерная политика необходима, так как она по своей сути концентрируется на решении главных проблем российской экономики.

Особый интерес кластерная политика управления региональной экономикой приобретает в свете усиления роли внешнеторговой деятельности в социально-экономическом развитии регионов.

В диссертации рассматривается возможность и необходимость создания горнорудного кластера, базирующегося на освоении территориального сочетания месторождений полезных ископаемых, размещенных на компактной территории в пределах Еравнинского рудного района (рис. 1).

Эти факторы позволяют считать Еравнинский рудный район благоприятным для кластерного развития.

2. Территория Еравнинского рудного района характеризуется высокой степенью концентрации месторождений различных видов минерального сырья и представляет собой наиболее привлекательный полигон для реализации горнорудного кластера и привлечения инвесторов в освоении золоторудных, полиметаллических, железорудных месторождений с ориентацией на создание взаимосвязанных по ресурсам, вторичному сырью и побочной продукции горных производств.

В диссертации дан анализ современного состояния социально-экономической ситуации МО «Еравнинский район», где начато формирование горнорудного кластера.

Еравнинский район расположен в восточной части Республики Бурятия. По площади он занимает 4-е место в республике (25,4 тыс. кв. км), что составляет 7,3 %. Районный центр – с. Сосново-Озерское (6,2 тыс. чел.). Численность населения на 01.01.2010 г. – 18,6 тыс. чел. Расстояние от районного центра до г. Улан-Удэ составляет 297 км. Количество муниципальных образований на 01.01.2010 г. – 15, сельских

поселений – 14. По уровню социально-экономического развития Еравнинский район занимает 8-е место среди 21 района республики.

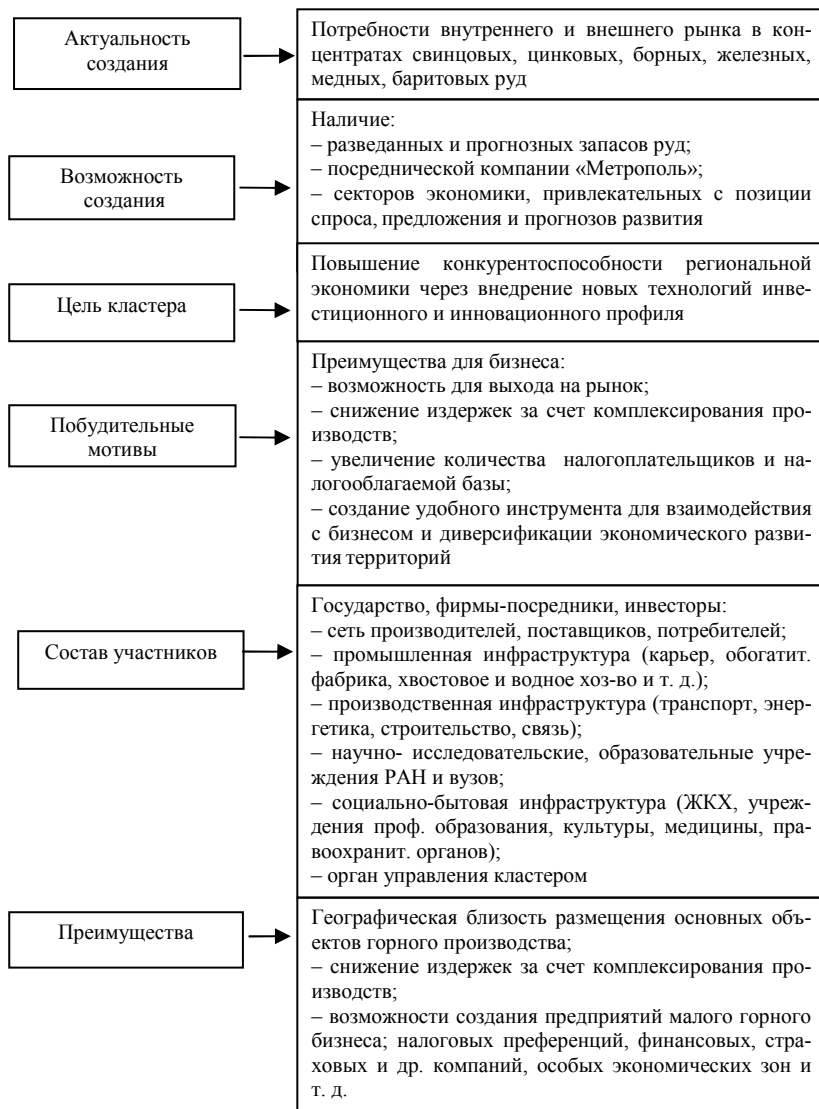


Рис. 1. Факторы и предпосылки формирования Еравнинского горнорудного кластера

В экономике района основной вклад в прирост производства ВРП вносят промышленность (11 %), торговля (40 %), сельское хозяйство (47,5 %). По отраслям экономики: в промышленности работает 16,7 % малых предприятий, в сельском хозяйстве (без крестьянских фермерских хозяйств) – 11,1, в торговле и общественном питании – 33,3, общая коммерческая деятельность – 22,2, другие отрасли – 5,6 %.

Сельское хозяйство Еравнинского района специализируется на животноводстве, выращивании зерновых культур, картофеля, овощей.

Промышленность представлена следующими основными отраслями: цветная металлургия, лесная и деревоперерабатывающая, угольная и пищевая промышленность.

Среди отраслей промышленного производства основное место занимают заготовка и обработка древесины, промысел рыбы, производство колбасных изделий, мясных полуфабрикатов, муки, хлеба.

Еравнинский рудный район обладает значительными минерально-сырьевыми ресурсами для промышленного освоения.

В диссертации дана краткая характеристика месторождений и рудопроявлений полезных ископаемых Еравнинского рудного района и сопредельных территорий с указанием как разведанных, так и прогнозных запасов. На площади 250 кв. км сосредоточены довольно многочисленные месторождения разнообразных полезных ископаемых: Озерное, Ульзутуйское и Звездное колчеданно-полиметаллические, Гундуйское и Туркульское медно-баритовые, Аришинское медно-железородное, Назаровское золото-полиметаллическое, боро-железородное месторождение Солонго, Северо-Гурвунурское и Гурвунурское редкоземельно-апатит-железородные, Октябрьское железо-марганцевое, россыпные месторождения золота руч. Лев. Сурхебт, Ульзутуя и Безымянного (Дорошкевич, 2007).

Ресурсный потенциал Озернинского рудного узла: Zn, Pb – 250 млн. тонн руды; Cu – 350 тыс. тонн руды; Fe – 150 млн. тонн руды; Ba – 20 тыс. тонн; Au – 20 тонн. На рис. 2 указаны объекты промышленной инфраструктуры будущего Озерного ГОКа: 1. Карьер Озерного месторождения; 2. Рудоконтрольная станция (РКС); 3. Промышленная площадка месторождения; 4. Обоганительная фабрика; 5. Отвалы: 5.1 – пустых пород, 5.2 – отходов РКС, 5.3 – строительного камня, 5.4 – сидеритовых руд, 5.5 – минерализованных (баритовых) руд; 6. Площадка кучного выщелачивания окисленных руд и промышленных продуктов

РКС первичных и смешанных руд; 7. Дробильно-щебеночный завод (ДЦЗ); 8. Склад ВВ.

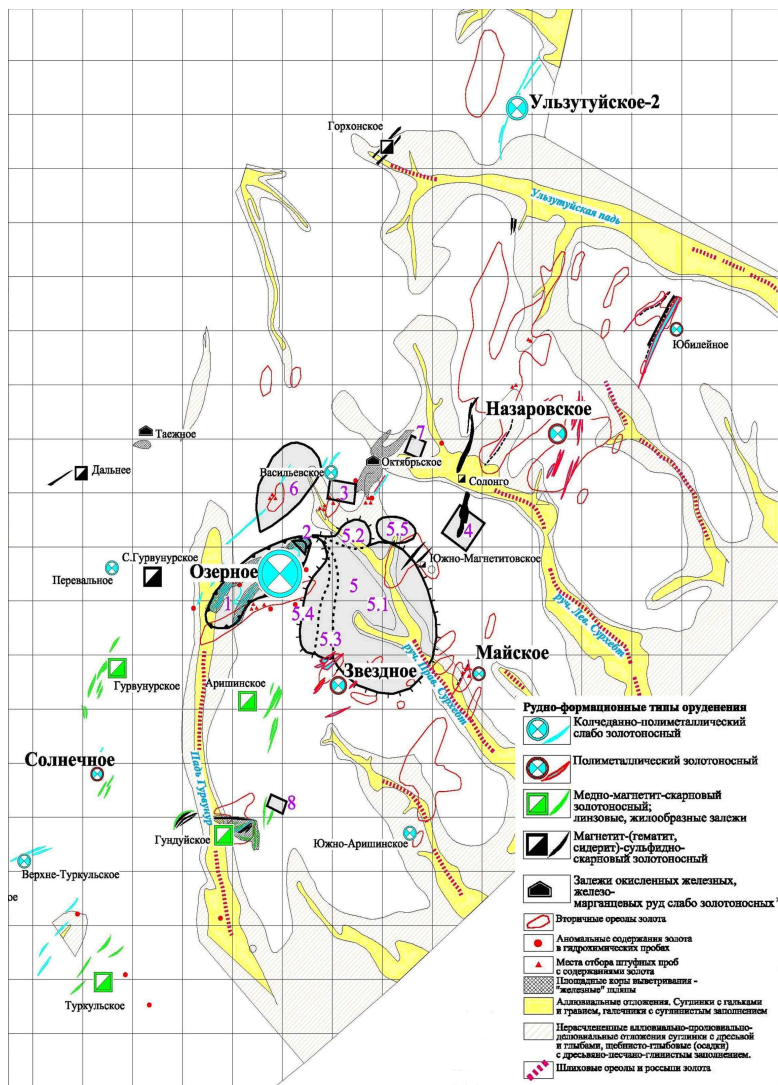


Рис. 2. Размещение месторождений и рудопроявлений Озернинского рудного узла

Нами предлагается создание горнорудного кластера на базе освоения минерального сырья Еравнинского рудного района. Принципиальная схема функционирования горнорудного кластера в Республике Бурятия представлена следующим образом (рис. 3).

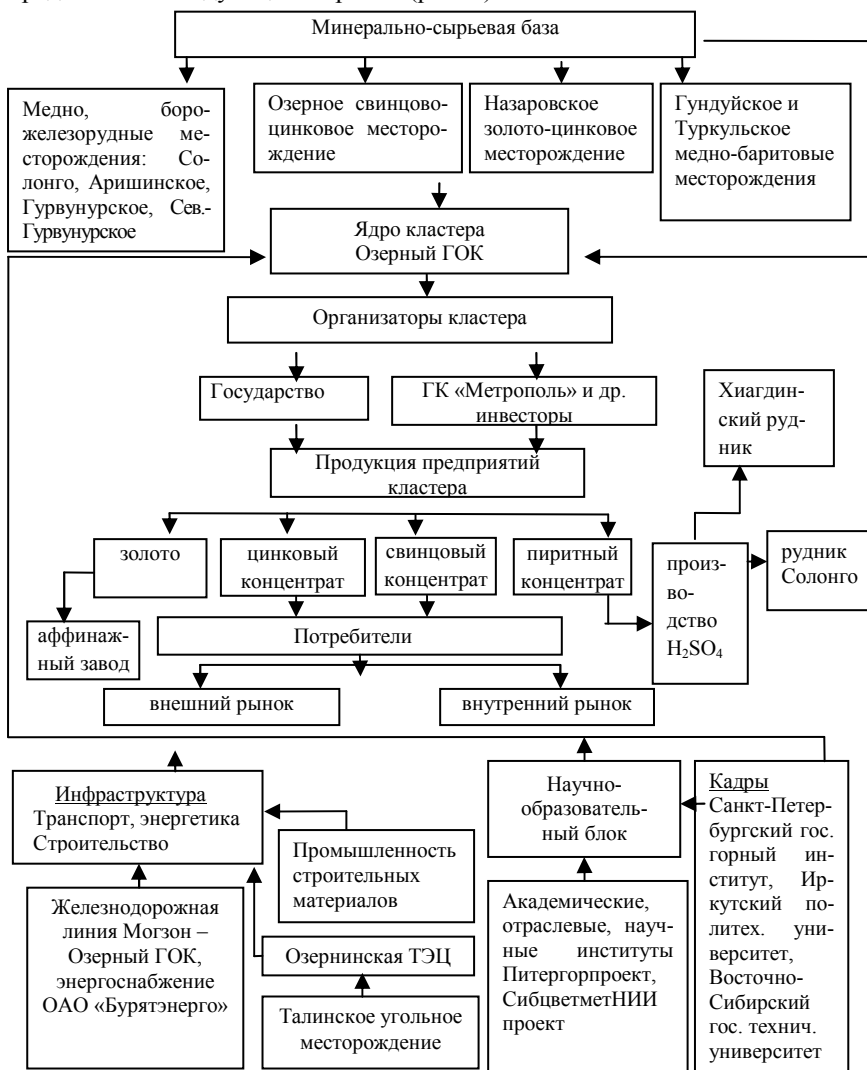


Рис. 3. Принципиальная схема функционирования Еравнинского горнорудного кластера

Ядром кластера будет Озерный ГОК. Суммарная годовая производительность карьеров по руде принята 8 млн. тонн в год, что соответствует расчетной производительности, развиваемой по горным возможностям месторождения, и соответствует условиям лицензионного соглашения. Объем горной массы в контуре карьера составит около 685 млн. тонн. Разработка месторождения будет осуществляться открытым способом с вывозом вскрышных пород во внешний отвал. Система разработки на горно-добывающем предприятии принята транспортная с применением автосамосвалов и экскаваторов цикличного действия.

Основные производственные процессы, рассматриваемые в проекте, включают в себя добычу и переработку руды на фабрике с получением цинковых и свинцовых товарных концентратов. Среднегодовое производство концентрата цинкового – 740 тыс. тонн, свинцового – 110 тыс. тонн. Попутной продукцией обогащения озернинских и назаровских руд является пиритный концентрат, который будет складироваться в пиритохранилище. Имеются разработки, открывающие возможность получения элементарной серы из пиритных концентратов (Гуляшинов, Никифоров, 1985). За счет переработки пиритного концентрата с последующим получением серной кислоты появятся условия кооперирования с Хиагдинским урановым рудником (сернокислотное выщелачивание), а также с рудником Солонго по переработке боратовых руд в борную кислоту, необходимую для тушения пожаров на атомных электростанциях.

На обогатительной фабрике Озерного ГОКа планируется применение передовых европейских технологий гидрометаллургической переработки минерального сырья. Продолжительность функционирования ГОКа – 25 лет. Сырье для него будет поставляться с Озерного месторождения, а в дальнейшем и с Назаровского, которое идет в едином комплексе с Озерным: они расположены рядом, что позволит значительно сократить расходы на его эксплуатацию, используя инфраструктуру Озерного ГОКа. Выход горнообогатительного комбината на полную мощность запланирован на 2016 г. Строительство планируется вести вахтовым методом. Максимальная численность работающих на предприятии составит 2927 чел., что потребует строительства жилого микрорайона с объектами соцкультбыта в пос. Озерный. Будет решена проблема занятости сельского населения. Поставки концентрата планируются на внешний и внутренний рынки сбыта продукции. С началом строительства основных

и сопутствующих объектов Озерного ГОКа, объектов социальной и производственной инфраструктуры, а также внутриподъездных автомобильных дорог в районе значительно возрастет потребность в местных строительных материалах. В районе формирования Еравнинского горнорудного кластера к настоящему времени открыто и в равной степени изучены месторождения и проявления различных видов минерального строительного сырья.

Внешняя инфраструктура, создаваемая для обеспечения функционирования Озерного ГОКа, будет включать дорожно-транспортную сеть, а также сооружения по снабжению энергией и водой. От вахтового поселка Озерного ГОКа будет проложена специализированная грунтовая дорога, соответствующая требованиям для движения карьерной техники. В дальнейших планах развитие кластера потребует строительства железнодорожной ветки от Могзона до Озерного протяженностью 165 км, с перспективой ее доведения до Хиагды и дальше до Нового Уояна с целью обеспечения доставки грузов на месторождение и отгрузки добытого сырья потребителям. Автомобильная дорога от ж/д ст. Могзон к промплощадке Озерного месторождения будет построена вдоль будущей железнодорожной ветки. Для внутренней транспортировки на месторождении предусмотрены внутриплощадные дороги. В качестве источника водоснабжения Озерного ГОКа будут использоваться месторождения подземных вод, расположенные к северо-востоку от оз. Исинга. Эксплуатация данных месторождений гарантирует снабжение питьевой и промышленной водой обогатительной фабрики и бытовых объектов в достаточных объемах без ущерба экосистеме района. Обеспечение Озерного ГОКа электроэнергией будет осуществляться за счет мощностей ОАО «Бурятэнерго» и собственной угольной ТЭЦ на площадке горно-обогатительного комбината. Топливо для ТЭЦ планируется поставлять с Талинского месторождения, лицензия которого принадлежит ГК «Метрополь».

Организаторами кластера являются государство, группа компаний «Метрополь» и другие инвесторы. Одним из приоритетных направлений деятельности группы «Метрополь» является поиск инвесторов в развитие горнодобывающей промышленности и создание промышленных структур.

В случае конкурсного получения корпораций «Металлы Восточной Сибири» лицензий месторождений Озернинского рудного узла в стратегию развития Республики Бурятия до 2020 г. кроме Озерного ГОКа будут добавлены проекты по строительству и запуску в промышленную экс-

плуатацию: железорудный ГОК с производительностью по руде 15–20 млн. тонн в год, выпуском железорудного концентрата порядка 5 млн. тонн, Назаровский золото-серебряный ГОК с производительностью до 5 тонн золота в год, медное производство до 150–200 тыс. тонн в год.

Реализация этих проектов увеличит инвестиции в Озернинский рудный узел в 2,5 раза с существующих 1,33 \$ млрд. до 3,3 \$ млрд.

Таким образом, социально-экономический эффект ввода в эксплуатацию Озерного ГОКа составит в 2011 г. налоговых отчислений в федеральный бюджет – 6715 тыс. руб., в республиканский бюджет – 13544 тыс. руб., в районный – 823 тыс. руб., в МО «Озерное» – 412 тыс. руб. Итого 21494 тыс. руб. Начиная с 2013 г. ежегодные налоговые отчисления после выхода Озерного горно-обогатительного комбината на проектную мощность составят 1653024 руб. Строительство инфраструктуры ГОКа, железной дороги и ТЭЦ вовлечет в разработку другие перспективные месторождения, в том числе золота, бериллия, бурого угля, месторождения общераспространенных полезных ископаемых. Это создаст дополнительный приток денежных средств в бюджет и будет способствовать заселению и развитию неосвоенных территорий.

В современных условиях становится актуальной задача оценки стоимости минерального сырья в недрах как фактора непосредственного влияния на инвестиционную привлекательность территории. Ресурсная составляющая общего экономического потенциала Бурятии самая значительная, так как минеральное сырье в недрах – главная составляющая богатства региона, ее основной капитал и может рассматриваться как источник прибыли. В диссертации проведена стоимостная оценка минеральных запасов Озерного месторождения по формуле (Мелехин, 2000):

$$C = \sum_{i=1}^n C_i \cdot M_i - И,$$

где C – стоимость минеральных запасов; C_i – мировая цена i -го полезного ископаемого, M_i – чистая масса i -го полезного ископаемого, n – количество полезных ископаемых, $И$ – инвестиции для подготовки освоения запасов минерального сырья.

Согласно формуле, $C = (2200 \text{ \$/т} \times 7459,3 \times 10^3 \text{ т}) + (2461 \text{ \$/т} \times 1410,5 \times 10^3 \text{ т}) - 1,33 = 18,551 \times 10^9 \text{ \$}$. Расчеты проведены без учета потенциала минерального сырья Еравнинского рудного района.

По формуле учитывались затраты, связанные с подготовкой и освоением месторождения, в итоге стоимость оцениваемого полезного

ископаемого составила $18,551 \times 10^9$ \$ прибыли в освоении Озерного месторождения. Стоимостная оценка ресурсов необходима для составления планов и прогнозов экономического роста полезных ископаемых Еравнинского рудного района с тем, чтобы привести в движение механизм их использования с опорой на маркетинговые технологии, местные инициативы и поддержку, а главное – на возможности формирования горнорудного кластера и привлечение инвестиций.

3. Одним из важнейших условий формирования горнорудного кластера является привлечение государственного и частного капитала как ключевого инструмента регионального развития и повышения конкурентоспособности региона на внутреннем и внешнем рынке.

Государственно-частное партнерство сегодня позиционируется как один из наиболее перспективных инструментов решения проблем, связанных со взаимодействием государства и частного сектора в различных отраслях экономики. Возникая на стыке государственного и частного секторов экономики и сочетая в себе их элементы, оно представляет собой качественно новое явление, которое используется как в нормативных юридических и финансовых документах, так и в практике деловых взаимоотношений.

Современными отечественными авторами государственно-частное партнерство (ГЧП) рассматривается в основном в качестве инструмента развития территорий или реализации конкретных экономических проектов. Анализируя отношения в рамках ГЧП, не следует, на наш взгляд, определять доминирующую роль государства над частным сектором, необходимо воспринимать отношения государственного и частного секторов как некий альянс взаимовыгодного сотрудничества двух структур, паритет интересов, направленных на развитие стратегически важных отраслей промышленности, обеспечение общественных услуг. Каждая из сторон партнерства преследует свои собственные цели и интересы (рис. 4).

Существуют различные формы, модели и механизмы государственно-частного партнерства. Самыми распространенными формами ГЧП являются: контракты на выполнение работ, оказание общественных услуг на управление и поставку продукции для государственных нужд, оказание технической помощи, договора об аренде, соглашения о разделе продукции, совместные предприятия и концессии. Последние две осуществляются в рамках законов Российской Федерации «О разделе продукции» и «О концессиях».

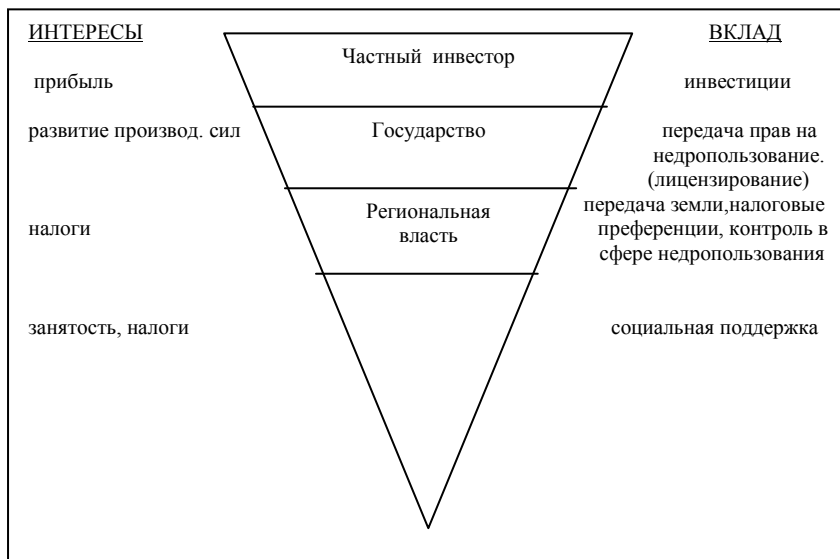


Рис. 4. Интеграция интересов участников государственно-частного партнерства и региональной власти

В России государственно-частное партнерство только начинает внедряться. Бизнес и государство «притираются» друг к другу, стараясь занять адекватные и наиболее выгодные им позиции в обществе. Первые шаги в сфере ГЧП показывают перспективность данного вида экономической деятельности. В качестве примера на территории Республики Бурятия, на наш взгляд, следует считать деятельность ГК «Метрополь». Структура государственно-частного партнерства в решении задач по реализации крупного проекта по освоению месторождений полиметаллических руд Еравнинского рудного района представлена на рис. 5.

Согласно рис. 5, участниками-партнерами выступают государство, ГК «Метрополь» и другие инвесторы. Так, в области охраны окружающей среды и рационального использования минеральных ресурсов в государственно-частном альянсе по реализации крупных проектов горного производства государство в лице органов законодательной власти берет на себя функцию по обеспечению нормативно-правовой базы совместной деятельности. В лице органов исполнительной власти оно осуществляет контроль и надзор в сфере недропользования, создание объектов произ-

водственной и социально-бытовой инфраструктуры, мониторинг окружающей среды. Следующими участниками выступают ГК «Метрополь» и другие инвесторы.



Рис. 5. Структура государственно-частного партнерства Еравнинского горнорудного кластера

Деятельность ГК «Метрополь» направлена не только на освоение месторождений полезных ископаемых, но и на социальную политику. Одно из основных направлений социальных программ корпорации направлено на образование. С 2006 г. корпорацией «Металлы Восточной Сибири» осуществляется подготовка высокопрофессиональных кадров в горнодобывающей промышленности для Республики Бурятия. Корпора-

ция активно участвует в проектах, направленных на возрождение национальных, духовных ценностей, оказывает помощь в строительстве и восстановлении церквей и дацанов. Так, при финансовой поддержке корпорации было осуществлено строительство храма для буддийской святыни Зандан-Жуу в Эгитуйском дацане Еравнинского район, оказана помощь церкви нерукотворного образа Христа Спасителя в с. Сосново-Озерское.

По данным специалистов ГК «Метрополь», одним из основных источников финансирования строительства Озерного горнообогатительного комбината может выступить китайская фирма «Metalls Chines Corporation Overseas». Между корпорацией МВС и китайской компанией подписан договор купли-продажи цинкового и свинцового концентратов в объеме не менее 40 % годового планового производства комбината, которое составляет 740 тыс. тонн цинка и 110 тыс. тонн свинца.

Цель партнерства – комплексное освоение недр Еравнинского рудного района и социально-экономическое развитие региона. На наш взгляд, сфера деятельности партнеров достаточно прозрачна.

Таким образом, Еравнинский горнорудный кластер находится пока только на начальном этапе, где имеются предпосылки его формирования. В конечном итоге кластер с привлечением государственно-частного партнерства сможет обеспечить:

- рост налоговых поступлений в бюджеты разных уровней;
- создание новых рабочих мест, соответственно повышение уровня занятости и доходов населения;
- увеличение валового регионального продукта;
- перевод в разведанные запасы ожидаемых активных прогнозных минерально-сырьевых ресурсов, следовательно, продление срока функционирования горнорудного кластера;
- подготовка высококвалифицированных кадров для горнорудной промышленности;
- диверсификация инвестиционной деятельности (туризм, транспорт).

ОСНОВНЫЕ ВЫВОДЫ ИССЛЕДОВАНИЯ

1. Выявлены закономерности становления современных кластеров на региональном уровне (на примере Республики Бурятия). Сделан вывод, что в условиях рыночной экономики одним из важнейших механизмов, обеспечивающих эффективное социально-экономическое развитие ре-

гиона, является применение кластерного подхода к освоению минерально-сырьевых ресурсов в районах групповой локализации.

2. Выделен Еравнинский рудный район, который представляет собой наиболее привлекательный полигон для реализации горнорудного кластера и привлечения российских и иностранных инвесторов в освоении золоторудных, полиметаллических, урановых и железорудных месторождений с ориентацией на создание взаимосвязанных по ресурсам, вторичному сырью и побочной продукции горных производств. При реализации развития кластера увеличится валовый региональный продукт, рост налоговых поступлений, будут создаваться новые рабочие места.

3. Обоснован механизм функционирования Еравнинского горнорудного кластера, базирующийся на освоении территориального сочетания месторождений полезных ископаемых, предложена принципиальная схема функционирования горнорудного кластера.

4. Обоснована возможность и необходимость применения государственно-частного партнерства при разработке и реализации стратегий развития кластера. Установлено, что наибольшей эффективности можно достигнуть при комплексировании усилий бюджетного финансирования и частного капитала, важной спецификой развития частного капитала является его социальная ответственность перед местным населением.

ОСНОВНЫЕ ПУБЛИКАЦИИ ПО ТЕМЕ ДИССЕРТАЦИИ

Статьи в изданиях, включенных в список ВАК

1. Тулохонов А. К., Слипенчук М. В., Дмитриева Н. Г. Развитие горнорудного кластера в Забайкалье: Проблемы и решения // География и природные ресурсы. – 2010. – № 1. – С. 108–113.

2. Дмитриева Н. Г. Геоэкологический фактор в частно-государственном партнерстве при освоении месторождений Озернинского рудного узла в Республике Бурятия // Вестник БГУ. Сер. Биология. География. – 2011. – № 1. – С. 55–58.

3. Дмитриева Н. Г., Тулохонов А. К. Экологическая экспертиза и оценка воздействия на окружающую среду объектов горного производства (на примере Озерного горно-обогатительного комбината) // Вестник ВСГУТУ. – 2011. – № 3. – С. 182–187.

Публикации в материалах конференций

4. Дмитриева Н. Г. Роль государственно-частного партнерства в формировании Еравнинского горнорудного кластера в Республике Буря-

тия // Проблемы устойчивого развития региона: мат-лы VI школы-семинара молодых ученых России. – Улан-Удэ: Изд-во БНЦ СО РАН, 2011. – С. 12–14.

5. Дмитриева Н. Г. Кластерный подход при освоении минерального сырья Еравнинского рудного района // Экологические проблемы Байкальского региона: мат-лы республ. науч.-практ. конф. студентов, аспирантов и молодых ученых. – Улан-Удэ: Изд-во БГУ, 2011. – С. 26–30.

6. Дмитриева Н. Г. Становление горнорудного кластера в Республике Бурятия // Актуальные проблемы современной науки-2011: мат-лы II междунар. науч.-практ. конф. Т. 10. Экономические науки. Белгород, 7–15 июня 2011 г. – Пшемьсль, 2011. – С. 69–72.

7. Дмитриева Н. Г. Привлечение инвестиций в минерально-сырьевой комплекс на основе государственно-частного партнерства в Байкальском регионе // Приоритеты Байкальского региона в азиатской геополитике России: мат-лы IV междунар. науч.-практ. конф. – Улан-Удэ: Изд-во БНЦ СО РАН, 2010. – С. 50–53.

8. Дмитриева Н. Г. Ожидаемые изменения геоэкологической обстановки вследствие намечаемого строительства Озерного ГОКа // Экологические проблемы Байкальского региона: мат-лы республ. науч.-практ. конф. студентов, аспирантов и молодых ученых. – Улан-Удэ: Изд-во БГУ, 2010. – С. 72–81.

9. Дмитриева Н. Г. Формирование регионального кластера на базе освоения месторождений Озернинского рудного узла // Социально-эколого-экономические проблемы развития приграничных регионов России – Китая – Монголии: мат-лы науч.-практ. конф. – Чита, 2010. – С. 124–126.

10. Дмитриева Н. Г. Формирование и развитие горнорудного кластера как механизм обеспечения конкурентоспособности Республики Бурятия // Проблемы устойчивого развития региона: мат-лы V всерос. школы молодых ученых. – Улан-Удэ, 5–10 июня, 2009 г. – Улан-Удэ: Изд-во БНЦ СО РАН, 2009. – С. 20–22.

11. Дмитриева Н. Г. Из истории открытий Озерного, Назаровского, Холоднинского, Ермаковского месторождений в Республике Бурятия // Приоритеты и особенности развития Байкальского региона: мат-лы III междунар. науч.-практ. конф. Улан-Удэ, 31 июля–3 августа 2008. – Улан-Удэ: Изд-во БНЦ СО РАН, 2008. – С. 244–247.

Подписано в печать 29.09.2011. Формат 60×84 1/16.
Печать офсетная. Бумага офсетная. Гарнитура Таймс.
Усл. печ. л. 2,2. Уч.-изд. л. 2,0. Тираж 120. Заказ № 43.

Редакционно-издательский отдел Изд-ва БНЦ СО РАН
670047 г. Улан-Удэ, ул. Сахьяновой, 8.

Отпечатано в типографии Изд-ва БНЦ СО РАН
670047 г. Улан-Удэ, ул. Сахьяновой, 6.

